

بسمه تعالی

جزوه آموزشی

اکستنشن مژه

لیفت و لمینت مژه و ابرو

استاد: پونه اسفندیاری

مقدمه

بار الها سپاس بیکران تو را، که به ما توفیق خدمتگزاری به نسل جوان و آینده ساز ایران اسلامی را عطا فرمودی امید است این اثر بتواند نقشی هرچند کوچک در خدمت به جامعه تعلیم و تربیت کشور بردارد و زمینه اشتغال فعال هنرجویان عزیز را فراهم نماید. قابل توجه است جزوه ای در اختیار شما همکاران محترم قرار دارد حاصل تجربیات حرفهای و آموزشی همکاران شما در استان تهران و البرز میباشد در این کتاب که به آموزش استاندارد مهارتی اکستنشن مژه و لیفت مژه و ابرو اختصاص دارد سعی بر آن شده که مطالب جزوه به شکلی ساده و در عین حال کاربردی آموزش داده شود به طوری که هنرجویان عزیز بتوانند با فراگیری کامل این مجموعه ، خود را آماده ورود به بازار کار نمایند.

نام کاری که ما انجام می‌دهیم کاشت مژه نیست ، اکستنشن مژه هست. کاشت قرار دادن مژه ها کنار هم به صورت بوته ای هست و کار غلطی است.

کاری که ما می‌کنیم از یک جنس و ضخامتی از مژه استفاده می‌کنیم که به هیچ عنوان به مژه آسیبی نمیرسه.

حتی اگر کار اکستنشن به خوبی انجام بشه باعث تقویت مژه هم میشه.

اکستنشنی که ما انجام می‌دهیم انواع و اقسام داره . یک سری نامهای تبلیغاتی که برای مژه وجود دارن مثل مژه لانه زنبوری ، هیبریدی ضربدری، ... به سری این مدل ها وجود دارد . تمام نام هایی که مینوسین یک سری برای زیاد کردن نام توی پیجشون هست.

ما کلا 5 مدل داریم

1 - کلاسیک 2 - والیوم 3 - مگاوالیوم 4 - هیبریدی یا ترکیبی 5 - اسپایکی

مثلا کاشتهای دیگه که با اسم ضربدری هست کاشتهای موقت محسوب میشن.

کاشت هیدن هم کاشتی هست که وقتی چشم رو میبندی چسبها و مژه ها معلوم نیست.

تمام اکستنشن هایی که ما انجام میدیم تار به تار هستن یعنی چه کلاسیک و چه والیوم و ...

ما هر کدوم از این مدل ها رو تار به تار میذاریم یعنی هر کدوم روی یک مژه قرار میگیرن.

تمام مدل هایی که انجام میدیم چه کلاسیک و والیوم و ... یک قانون کلی دارند

همه موارد زیر تو تمام مدل ها یکسان هستن فقط تکنیک فرق داره.

1-اینکه فاصله از پلک چقدر باشد.

2- چه اندازه ای از مژه روی مژه طبیعی بیاد و قرار بگیرد

3- بعد از چند وقت بیان ترمیم

4- توی ترمیم چکار کنن

5- مراقبتهای مژه چطور باشن

1- کلاسیک

مژه یک به یک

یعنی مژه اکستنشن ما روی یک تار مژه طبیعی قرار بگیرد

یه سری ضخامت دارد، (اون مژه هایی که برق داره پلاستیک و ضخامتش زیاده)

0.15 این ضخامتش خیلی بهتره کار کردنش

0.18 توی ایران معمولا گیر نمیاد

0.20 اگر کسی گفت ریمل خورده میخوام این ضخامت استفاده میشه (اسپایکی جایگزین)

مدل قدیمی اکستنشن کلاسیکه

0.25 اگر مژه 25 روی مژه طبیعی بذاریم چون از مژه مشتری سنگینتر هست به مژه ها

آسیب وارد میکنه.

2- والیوم

2D , 5D

مبتدی و پیشرفته

0.07 ← (3D تا 5D)

اگر کسی 2D خواست میتونیم از 0.10 استفاده کنیم

0.07 یا 5D برای کسی که میگه مژه پر یا بلندی میخوام یا مگا والیوم کار میکنیم.
 -والیوم حجم مژه رو زیاد میکنه از 28D تا 2D به صورت D2 و 3D و 4D و ...
 -با 0.07 هم میشه 2D هم گذاشت ولی چون خیلی ظریفه خیلی جالب هم نمیشه.
 -دو بعدی یعنی هرچی مژه داره مشتری دو برابر کنیم ، 2D هرچی مژه مشتری داره 3 برابر میکنیم ، 3D الی آخر
 -از 5D به بالا میشه مگا والیوم

3-مگا والیوم

یعنی والیوم خیلی پر باشه و برای کسانی خوبه که میخوان مژه هاشون خیلی پر باشه
 و یا کسانی که مژه های کمی دارن ولی مقاومشون زیاده یعنی تراکم مژه هاشون کمه ولی
 مقاوم هست مژه هاشون.

دو تا ضخامت داره

1- 0.05 (3D و 9D)

2- 0.03 (10D و 18D)

هیچوقت مشتری نمیداد پول خیلی زیاد بده و روی هر مژه 28 تا مژه بخوره و زمان خیلی
 زیادی میبره 0.03 بیشتر برای نشون دادن مهارتو توی مسابقات انجام میشه.

-برای کسانی که مگا میخواد میتونیم از 4D بگذاریم تا 9D

- باز 9D هم روی مژه طبیعی خیلی زیاده ولی به طور نرمال 4D و 3D قاطی میگذاریم.
- 8D , 7D برای مگا والیوم و 3D , 4D برای والیوم
- یک مدل مگا ولیوم دیگه هم داریم که طرف مژه هاش خیلی پره ما میایم براش 0.07 از نوع 5D میذاریم نیازی نداریم ضخامتی و بیاریم پایین و بعد ببریم بالا همرو Full Set کار میکنیم یعنی دونه دونه همه مژه ها رو میذاریم ، ولی کسی که مژه زیاد نداره و ما میخوایم به مژه هاش حجم بدیم اون وقت مجبوریم بریم پالت 0.05 تهیه کنیم و مژه های 8D , 7D بگذاریم.
- وقتی با پنس مژه ها رو از پالت بر میداریم ممکنه بعضی اوقات سه تایی در بیاد و ممکنه یه موقع 4 تایی در بیاد اینجا ما میایم 4 تایی و روی مژه های که مقاون تره میذاریم حالا مهم نیست که یک سری هم 7D باشه شاید تا 9D هم در بیاد.
- مشتری که مژه هاش کچلی داره باید مژه با بعد بیشتری اون وسط بگذاریم که اون خالی بودن ها رو پر کنه.
- توی یه سری برند ها مثل Philash چون خیلی طرفت دارند میتونیم ما تا 9D والیوم رو بگذاریم ولی چون خیلی برند گرونیه نمیصرفه.

4-هیبریدی

یعنی مژه ترکیبی (یعنی ترکیب مژه والیوم و کلاسیک که بیشتر توی ترمیم استفاده میشه)

یه والیوم یه کلاسیک تا آخر ولی این کار خیلی سخته اولاً نمیدونن چیه مشتری یا فقط ممکنه یه جا شنیده باشن .

زمانی مژه هیبریدی اتفاق میفته که میخوان کلاسیک و بکنن والیوم یا مثلاً مگا والیوم بوده میخواد حجمش و کم کنه و میکنه والیوم کلا ترکیب دو مژه میشه هیبریدی. یا والیوم بودی میگه حجمش باز بیاد بوده میایم یا کلاسیک میکنیم یا اسپایکی (بیشتر توی ترمیم استفاده میشه).

5-اسپایکی

یعنی مژه ای که بدون فن سازی 2 یا 3 یا تایی بر میداریم.

که دو تا ضخامت داره 0.10 و 0.07

که 0.10 2 تا 3 تا هست و 0.07 هم 3 تا 4 تا هست

فن بسته والیوم (2 تا 4 فن چسبیده به هم)

چرا والیوم سنگینتر از کلاسیک نیست؟ برای اینکه مژه کلاسیک تمام وزن یک دونه

ای روی مژه می افته ولی والیوم وزنش پخش میشه توی بعدش

هر 12 تا مژه والیوم برند Philash برابر با یه تار مژه

توی برند های دیگه شاید 10 تا مژه یعنی 10D بشه یه دونه کلاسیک 0.15

توی کاشت کلاسیک 0.15 آسیبی به مژه نمیزنه ولی 0.25 خوب نیست

1- مژه کلاسیک 0.20 — 2- مژه 0.10 اسپایکی یا 3 تا مژه 0.07 اسپایکی (ولی با

بقیه ضخامت ها همیشه چون سنگین میشه و مژه و ضعیف میکنه).

مژه کلاسیک روی مژه لق میخوره چون سبکه اما اسپایکی چون چنتا فن به هم چسبیده

هست دیگه چرخش نداره. حالا به جای اینکه ما بیایم برای مژه 0.20 کلاسیک استفاده

کنیم که به مژه آسیب میزنه میایم از 2 تا اسپایکی 0.10 یا 3 تا 0.07 اسپایکی استفاده میکنیم و تنها تفاوتی که با کلاسیک داره چون چنتا فن به م چسبیده هست تیره تر میشه. حالا تمام این نو اکستنشن یه قانونی داره: ما باید یه قانونی رو رعایت کنیم برای گذاشتن این 5 مدل و اون اینه که باید یه فاصله ای با پلک مشتری داشته باشه بین نیم تا 1 میلی متر (خیلی زود به ترمیم میرسه)

و قانون دوم اینکه حتما باید 2 میل از مژه روی مژه اصلی می خوابه.

قانون سوم: روی خط مژه زاویه 90 درجه (توی این مدل زاویه نباید هر طرف بود اکستنشن هم همون طرف باشه).

نکته: اگر مشتری فاصله چشم زیادی داشته باشه و چشمش از هم دور باشه باید زاویه دست و تقریبا 45 درجه میذاریم و به مرور 90 درجه میکنیم یا گوشه های داخلی چشم و تیر تر و گوشه های بیرونی و روشن تر کار میکنیم. یا مثلا ما داریم 3D و 4D کار میکنیم ما میایم جلو رو 3D و تهش رو 4D کار میکنیم برای چشم های نزدیک به هم.

Style

ما هر پالت مژه ای که میخریم مژه ها ردیفی کنار همه حالا یه سری همه تک سایز هستند یعنی توی این پالت همه یه سایز و یه سری هم پالت هم هستند که میکس توی این پالت ها از 7.8 تا 15 حالا سایز های پر استفاده تر بیشتر داره.

هر پالتی 3 مشخصه داره

1-سایز (قد مژه)

2-ضخامت (بعد بر اساس ضخامت)

3-استایل

- پالت 0.15 کلاسیک

- پالت 0.05 مگا والیوم

- پالت 0.07 هم 5D تا 2D

Style: I – B – C – CC – D – DD – L – LC – M

ضخامت به ترتیب استایل بر اساس حروف الفبای بالا

0.03 – 0.05 – 0.07 – 0.10 – 0.15 – 0.20 – 0.25

سایز: 5 – 8 – 9 – 10 – 11 – 12 – 13 – 14 – 15 – 16

سایز بر اساس استایل انتخاب میشه

سایز C13 از D13 بزرگتر معلوم میشه چون D فرتره و از اون میره تو فر.

استایل مژه D: 10-11-12-13-14-15 از هر کدام 5 پالت برای کار حرفه ای

استایل مژه C: 9-10-11-12-13-14-15 برای کار مبتدی میکس

توی برند بایبلش چون سی فرش کمه به جای CC میشه CC

استایل D و یه سایز از C بلندتر میگیریم و معمولا C و D و پالت کامل میگیریم.

برای هر مشتری تقریباً دو لاین مژه استفاده میشود.

پرایمر ————— به جای پرایمر = شامپو بچه یا فوم شست شو

↓
چربی مژه و اب بین میبره ، رطوبت داره و مژه و خوب تمیز میکنه.

استارتر: قدرت چسبندگی و بالا میبره ، باز به جای استارتر میتونیم از شامپو بچه استفاده کنیم.

چه پرایمر و چه استارتر با میکرو براش زده میشه به خط مژه.

ریموور هم دو نوع داریم:

هارد: با پنس برای ترسیم که خومون اکستنشن و انجام دادیم.

سافت: با مواد (کسی که بخواد کلا برداره مژه رو).

مپ ها (سایز بندی)

هرچشمی یک مپ داره یعنی سایز بندی خاص خودشو داره، مثل اینکه زیر چشم و با چسب سایز بندی میکنن که بهش میگن مپ یا افکت مثلا عروسکی ، سنجابی ، کیم کارداشیان یا چیه

انواع مپ ها یا افکت ها:

گره ای ، سنجابی ، عروسکی ، طبیعی ، کیم کارداشیان.

1- مپ گره ای

خارجی (به چشم گرد میاد)

همیشه توی هر مدلی که میخوایم بزنییم برای اینکه چشم نیفته باید گوشه چشم رو به اندازه 3 تا 4 تا مژه کوتاهتر بذاریم.

2- سنجابی

تقریبا مثل گربه ای هست با این تفاوت که کشیدگی های گربه ای توی قسمت خارجی هست ولی در سنجایی کشیدگیش تا قسمت زیر آرک ابرو تا کمی تا آخر یعنی قسمت قسمت آخر گوشه خارجی یک سایز کوتاهتر از قبلی.

این مدل به درد کسایی میخوره که ابروهای 8 دارند و چشمای پف دار.

برای چشم های پف دار با استایل LC-D-M

ولی کلا خود مپ سنجایی با استایل L-M-C-D هست.

طبیعی: همه یک سایز زشت میشه (کوتاهتر از 8 بد میشه ، کمتر نهایت 10)

عروسکی (خیلی فر D یا DD): تقریبا مثل طبیعی میمونه با یک تفاوت که تمرکز توی وسط چشم.

براش چشمهای گرد اصلا مناسب نیست و بیرون زده و گود ، مناسب کسانی که چشم کشیده و پلنگی دارن (D رو کمتر از 10 نمیداریم چون خیلی فر ریز زشت میشه).

5- کیم کارداشیان: فقط با مژه والیوم و مگاوالیوم و ترکیب والیوم و اسپایکی

استایلهای مختلف برای انواع چشم

- چشم های پف دار: LC-M-D

- چشم های ریز: M-D

- چشمهای گود: L-C

- چشمهای بیرون زده: D

لیفت و لمینیت

لیفت و لمینیت مخصوص کسانی است که یا به اکستنشن علاقه ای ندارند و یا مسن هستن و حوصله تایم اکستنشن و ندارن و به کاشت حساسیت دارن و خوششون نمیاد و میگن کلافه میشین و کسانی که مژه های بی حالت و رو به پایین دارن ولی ترجیحا لیفت و لمینت به درد کسانی میخوره که مژه های پری دارن د و یا متوسط هست مژه هاشون لیفت و لمینیت به درد کسانی که مژه های خیل یکم پشت و تک و توکی دارند نمیخوره.

لیفت و لمینیت سه تا مواد اصلی داره:

لیفت: حالت دادن به مژه

لمینیت: رنگ دادن به مژه (1 نخود رنگ + 2 تا قطعه اکسیدان)

- برای انجام لمینیت 3 تا مواد اصلی دارم در 4 مرحله:

- مرحله اول (لیفت): مواد شماره 1 تایم 25 دقیقه برای مژه های مقاوم و 20 دقیقه برای مژه های ضعیف.

- مرحله دوم (میکس یا سیتینگ): مواد شماره 2 تایم 20 دقیقه برای مژه های مقاوم و 15 دقیقه برای مژه های ضعیف تر .

- مرحله سوم: رنگ یا لمینیت تایم 8 تا 10 دقیقه میباشد.

- مرحله چهارم: مواد شماره 3 حدودا 24 ساعت باید روی مژه بمونه.

- مرحله پنجم: بوتاکس (اگر کسی بخواد) و با یک بار انجام شدن نتیجه ای ندارد و فرد باید هفته ای یک بار چهار تا پنج مرحله انجام بشه تا نتیجه مطلوب داشته باشد. (یه چیزی مثل سریتا). برای بوتاکس هم بیگودی لازمه.

- اگر کسی بوتاکس خواست اول بوتاکس میذاریم 10 دقیقه میمونه بعد از رنگ

بعد مواد شماره 3 و میزنیم که بهش کراتین هم میگن
برای لیفت و لمینیت کردن اول بیگودی را روی مژه میچسبونیم بعد مواد و میذاریم
برای لیفت و لمینیت حتما باید قبلش با شامپو بچه بشوره و مژه ها تمیز باشه
حتما تا یک هفته قبلش مژه مصنوعی استفاده نکرده باشه و ریمیل ضد آب نزده باشه
فاصله بین دو تا لیفت اگر که رشد مژه ها زیاد باشه دیگه نهایتا تا یک ماه و نیم میشه
انجام داد و زودتر از اول به مژه آسیب میرسه.
مهمترین نکته لیفت انتخاب بیگودی هست.
گاهی اوقات ما لیفت و لمینت و انجام دادیم و 25 دقیقه زمان هم دادیم و طرف دیابت یا
مشکل تیروئید داره یا پریوده و یا ضخامت مژه هاش زیاد باشه یا مژه هاش کلا رنگ و
دیر باز کنه یکم دیگه زمان میدیم نهایتا 3 تا 5 دقیقه.
اگر بیگودی که ما انتخاب کردیم بزرگ باشه و اشتباه باشه یعنی سایزی که برای مژه
مورد نظر انتخاب میکنیم بزرگتر از سایز مژه باشه و مژه حالت نگیره به هر دلیلی ما دیگه
نمیتونیم روش مواد بذاریم و چون یک بار مواد خورده و به خاطر انتخاب اشتباه بیگودی
بوده و ولی زمانی هست که ما بیگودی و درست انتخاب کردیم و مواد مون هم خوب
استفاده شده ولی وقتی باز میکنیم میبینیم مژه مشتری خوب حالت نگرفته یا اصلا حالت
نگرفته دلیلش هم مشکلی داشته مثل تیروئید و . . . که در این حالت ما میتونیم یک بار
دیگه زمان 25 دقیقه رو کم کنیم و مثلا 20 دقیقه و باز مواد و بذاریم . یا 3.4 روز بعد
دوباره انجام بدیم.
وسایل لیفت و لمینیت به جز 3 تا مواد اصلی ، چسب لیفت داره که چسب برای زیر
بیگودی و رودی بیگودی هست. یعنی چسبی که بیگودی با آن به پلک میچسبه و چسبی
که مژه روی بیگودی میچسبد. حالا برای صرفه جویی چسباندن بیگودی

روی پلک میتونیم از چسب لاتکس که برای گریم هست میتونیم استفاده کنیم و فقط برای روی بیگودی از چسب لیفت استفاده میکنیم.

یک شانه هم هست برای شانه کردن و چسباندن مژه ها روی بیگودی که همه روی یک زاویه باشد. دقیقا توی کار لیفت هم باید زاویه 90 درجه باشه.

این شونه اسمش وای براش یا شونه لیفت هست.

توی لیفت و لمینیت نباید مژه و ابرو تا 24 ساعت آب بخوره.

توی لیفت و لمینیت به این دلیل نباید آب بخوره که اون مواد اثر کنه و مژه کراتین و جذب کنه.

توی اکستنشن هم به این دلیل نباید آب بخوره 24 ساعت که برای اینکه وقتی چسبی

استفاده شده اگر آب بخوره مثل سنگ سفت میشه و شکننده میشه.

دمای سالن برای اکستنشن باید بین 19 تا 27 درجه باشه.

رطوبت محیط هم باید بین 30 درصد تا 60 درصد باشه.

دستگاه نبولایزر مدت زمان استفاده بین 20 تا 30 ثانیه از فاصله 30 سانتی متری تا مژه رطوبت و جذب کنه.

انواع بیگودی

1- مژه کوتاه: بیگودی S (برای مژه های نازک) و بیگودی m (برای مژه های ضعیف و با ارتفاع مواد بیشتر).

2- متوسط: بیگودی M (خیلی پر استفاده است).

3- بلند: حالت طبیعی M1 حالت بلند هم M2

4- خیلی بلند (حالت طبیعی M2 که بیشترین سایز و داراست) حالت بلند M1 هم که طبیعی ست.

سایزها به ترتیب حروف انگلیسی: L – M2 – M1 – M – S

L مثل DD فر خیلی زشتیه.

یک لیفتی هم داریم که مژه رو فر میکنه و یک لیفتی هم داریم که مژه رو بلند میکنه.

اگر بخوایم مژه رو فر کنیم باید از یک مدل بیگودی انتخاب کنیم.

- برای ساختن افکت و تقسیم بندی همیشه چند مژه آخر و کوتاهتر میگذاریم که چشم نیفته
- میتونه دل بخواهی باشه.

- توی افکت عروسکی گوشه داخلی 4 قسمت میکنیم.

- دو قطره چسب برای هر چشم استفاده میکنیم.

- برای مبتدی با این افکت ها هم میشه کار کرد.

- D Style

- C Style

- برای هر مشتری افکت مخصوص خودش و به جا بکشیم با سایزها.

- قبل از استفاده از مژه جدید با براش یک بار مژه ها رو شونه میکنیم تا کاملا از هم باز شن.

- موقع پنس گرفتن بین مژه ها نباید به پلک پایین فشار بیاره چون باعث میشه گاز چسب
بره توش چشم.

- بهتره اتصالها از بغل باشه (مخصوصا برای مژه های صاف رو به پایین چون اگر از بالا

باشه سنگینی مژه اکستنشن مژه طبیعی رو ضعیف میکنه

- برای مژه های خیلی فر که خیلی کم هستن از زیر میچسبونیم

مراحل لیفت و لمینیت:

ابتدا تمام وسایل مورد نیازمون و روی میز میذاریم

مرحله بعد انتخاب بیگودی مناسب برای نوع مژه مشتری مثلا اگر مشتری ما مژه نازک و کوتاه بود از بیگودی S یا M استفاده میکنیم اگر متوسط بود M و اگر بلند بود از M1 M, و اگر خیلی بند بود مژه های مشتری از M2, برای چسباندن بیگودی قبل از هر کاری از مژه طبیعی مشتری عکس میگیریم تا عکس قبل از کار و داشته باشیم. بعد از چسب تری ام 3m میبریم و روی مژه های پایین در حدی که مژه رو نگه داره میزنیم. برای کسانی که پوست ظریفی دارن کمی از چسب و به وسیله دست میگیریم. اگر نیاز بود و مشتری چشم پف کرده داشت از بالا هم با چسب پلکش رو میکشیم. معمولا برای همه این کار و انجام میدهیم تا پشت پلک صاف بشه و بیگودی راحت تر بچسبه. بعد بیگودی مناسب و انتخاب میکنیم. بیگودی رو دقیقا از جایی که چشم شروع شده میچسبانیم و به صورت هلال به شکل چشم تا اخر قرار میدهیم. با خلال دندان از چسب لاتکس به پشت بیگودی میزنیم یک لایه نه انقدر کم که نچسبه و نه انقدر زیاد که بچکه. بیگودی را بعد از اینکه چسب زدیم کمی تکان میدهیم در حدی که کمی هوا بخوره بعد پشت پلک بیگودی را قرار میدهیم و حدودا 10 تا 15 ثانیه نگه میداریم تا کامل بچسبه. کار بعدی اینکه به وسیله وای براش مژه رو روی بیگودی بچسبونیم. چسب لیفت رو بر میداریم و روی بیگودی از انتهای چشم کم کم میزنیم و با وای براش مژه ها رو روی بیگودی میچسبونیم با سری که مثل شانه نیست مژه ها را بالا می آوریم و با سری که شونه داره کاملا صاف به سمت بالا شونه میکنیم. شاید مژه ای خیلی کوتاه باشه و چسب بیشتری لازم داشته باشد. در حدی مژه ها را به سمت بالا میکشیم که پلک بالا مشخص بشه. بعضی مژه هایی که خیلی کوچک هستن هیچ جوره نمیچسبن.

بعد از زدن چسب نوبت مواد شماره 1 هست که برای مژه های کوتاه یه کم ارتفاع گذاشتن مواد از قوس بیگودی رو بیشتر میکنیم تا جایی که به نوک مژه نخوره ولی درحالت عادی گذاشتن مواد تا کمی بالای قوس بیگودی هست. (از ریشه تا بالاترین قسمت قوس بیگودی یعنی وسط بیگودی). با خخلال دندان به صورت ضربه ای مواد شماره یک را میگذاریمو

به این دلیل ضربه ای میذاریم که به مژه های زیری هم مواد بخوره و این مواد نباید به لبه چشم بخوره و اگر خورد به وسیله گوش پاک کن پاک میکنیم. قسمت جلوی چشم و رو هم یک لایه نازک میزنیم به این دلیل که نباید جلوی چشم مژه ها خیلی برگرده.

بعد از زدن مواد سلفون و میبریم و روی مواد قرار میدهیم و کمی با انگشت فشار میدهیم و روی مواد بعد چشم بعدی و انجام میدهیمو تایم چشم قبلی و میگیریم که حدودا 15 تا 12 دقیقه بشه. هر چشم تایمش تقریبا 3 دقیقه با هم فاصله دارن.

بعد از 20 دقیقه به وسیله خلال دندان مواد شماره 1 و بر میداریم و بعد با گوش پاک کن پاک میکنیم. موقع پاک کردن با گوش پاک کن به سمت بالا میکشیم نه چپ و راست. بعد از پاک کردن مواد شماره 2 و روی مژه میگذاریم حتی نوک مژه ها. باز به صورت ضربه ای. باز سلفون میکشیم و کمی با دست فراش میدیم و تایم میگیریم. بعد 20 دقیقه مواد شماره 2 رو پاک میکنیم و مواد شماره 2 اگر رنگی باشه یکم سخت میشه پاک کردنش بعد رنگش و میذاریم و به مدت 8 تا 10 دقیقه قرار میدیم. 1 نخود رنگ + 2 قطره اکسیدان مایع.

بعد از 8 تا 10 دقیقه اول به وسیله خلال دندان بعد گوش پاک کن رنگ را از روی مژه ها پاک میکنیم. بعد چسب ها رو روی پلک بر میداریم و بعد بیگودی ها رو آروم آروم از

روی پلک جدا میکنیم. حالا چسب زیر پلک و باز میکنیم. بعد از اینکه این کارها رو کردیم میکرو براش و بر میداریم و انگشتمون و زیر مژه ها قرار میدیم و میکرو براش و داخل کراتین کردیم و روی مژه میکشیم که هم رنگ اضافی در بیاد از توی مژه و هم مژه ها به کراتین آغشته بشن. اضافی مواد روی پوست و رو هم به وسیله گوش پاک کن پاک میکنیم و تا 24 ساعت نباید بهش آب بخوره. در آخر هم به وسیله یه شانه فلزی مژه ها رو به بالا شانه میکنیم و 2 دقیقه باید چشم مشتری بسته بمونه بعد از 2 دقیقه که باز کرد از پایین هم شانه میکنیم.

لیفت ابرو (بدون چسب)

اگر خواستیم با چسب انجام بدیم مثل مژه چسب میزنیم و با شانه فلزی به سمت بالا شانه میکنیم. توی ابرو های پهن چسب را از بالا به داخل ابرو میکنیم تا همه جا چسبی بشه. اول برای شروع کار با خلال دندان مواد شماره 1 و روی ابرو میزنیم و بدون اینکه شانه کنیم به ابرو و شوک وارد میکنیم و روی ابرو سلفون میگذاریم و بعد از 5 دقیقه شانه میکنیم. بعد از 5 دقیقه به سمت بالا کاملاً همه ابرو رو شانه میکنیم.

و موادی که لایه شانه مونده رو روی ابرو ها میگذاریم و تایم این مواد شماره 1 شانه کردیم دست خودمونه و تا زمانی که وقتی بالای ابرو و صاف به یک سمت میکشیم تار ابرو خم بمونه و صاف نشه. دوباره سلفون میگذاریم و تا زمانی که ابرو حالت بگیره لازم نیست که خیلی مواد روی ابرو باشه.

وقتی حالت دلخواهمون و گرفت مواد رو پاک میکنیم و به وسیله دستمال کاغذی بعد دوباره با شانه به سمت بالا شانه میکنیم و بعد مواد شماره 2 رو میگذاریم و سلفون میکشیم و کمی با انگشت فشار میدهیم و حدوداً 10 دقیقه زمان میدهیم.

بعد از گذشت 10 دقیقه با خلال دندان مواد شماره دو رو پاک میکنیم و برای اینکه رنگ آیش بره و از یه کم آب با دستمال استفاده میکنیم.

برای ابروهای مشکی مواد رنگی مناسبه ولی برای ابروهای روشن و دکلره مواد بی رنگ استفاده میکنیم. در آخر کار با انگشت کراتین و مواد روی ابرو میکشیم و شانه کرده و بالای ابرو و مرتب میکنیم

- در لیفت مژه و ابرو اگر کسی بوتاکس خواست قبل از زدن کراتین انجام میدهیم
خلاصه:

لیفت و لمینت مژه: شستن چشم ها با شامپو بچه

زدن چسب روی مژه های پایین و لیفت پلک بالا

انتخاب بیگودی

چسب لاتکس و چسباندن بیگودی

چسب لیفت

چسباندن مژه روی چسب لیفت با وای براش

مواد شماره 1 و زمان 20 تا 25 دقیقه (به نوک مژه ها نخوره)

پاک کردن مواد شماره 1 بعد از زمان مورد نظر

زدن مواد شماره 2 حتی روی نوک مژه ها

پاک کردن مواد شماره 2 بعد از زمان مورد نظر

گذاشتن رنگ به مدت 8 تا 10 دقیقه (1 نخود رنگ + 2 قطره اکسیدان مایع)

بعد از پاک کردن رنگ با میکرو براش کراتین میزنیم و بعد از 2 دقیقه چشم باز شود.

لیفت ابرو بدون چسب

خلاصه لیفت ابرو:

گذاشتن مواد شماره 1 برای 5 دقیقه بدون شانه زدن
شانه کردن ابرو با مواد شماره 1 و زمان دادن تا جایی که ابرو حالت بگیریه
پاک کردن مواد شماره 1

گذاشتن مواد شماره 2 به مدت 10 دقیقه
پاک کردن مواد شماره 2 به وسیله دستمال کاغذی و کمی آب
کشیدن کراتین روی ابرو و آب نزدن به آن تا 24 ساعت.

مکمل و خلاصه جزوه آموزشی اکستنشن مژه بر اساس متد فیلش

برای شروع کار حتما دما و رطوبت محیط کار را تنظیم میکنیم (رطوبت محیط بین ۰۴ تا ۰۷ درصد و
دما بین ۸۱ تا ۴۲ باشد)

فوم کلینزر: برای شستشوی چشم قبل کار استفاده میشه که چربی و آلودگی مژه هارو از بین میبره)
ترکیب کلینزر ۵۷ درصد الکل و ۵۲ درصد اب)
پرایمر : پرایمر ۵۷ درصد اب و ۵۲ درصد الکل

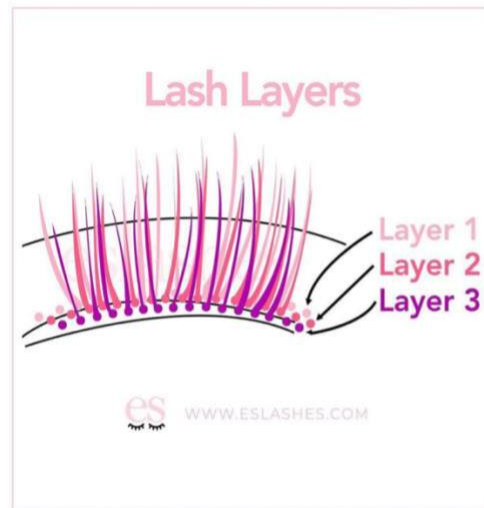
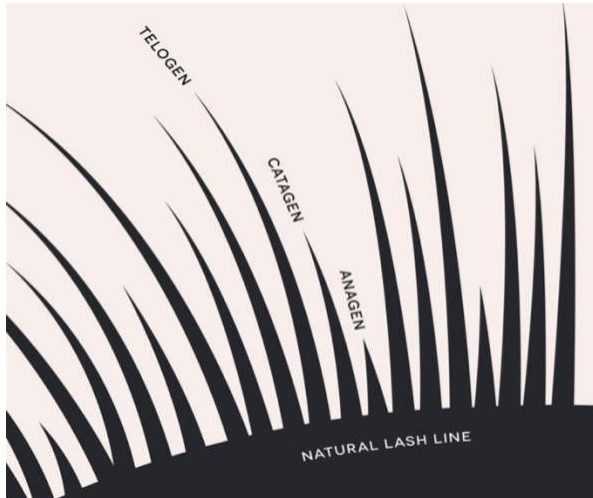
پرایمر به مژه رطوبت میده

استارتر : باعث از بین رفتن چربی مژه های اکستنشن و اتصال سریعتر روی مژه مشتری میشه
هر چشم مشتری حدود ۰۶ تا ۰۵۲ عدد مژه دارد و اکثرا ۳ ردیف مژه دارن و چرخه رشد هر ۳ هفته
یکبار است که زمان ترمیم بر اساس ان تعیین میشه

مژه بیبی یا آنژن: مژه هایی هستند که تازه رشد کردن

مژه جوان یا کاتاژن : مژه هایی هستند که در مرحله میانه رشد هستند

- مژه های پیر یا تلوژن : مژه هایی هستند که عمرشان تمام شده و بلندترین سایز مژه ها هستند



بهترین برندهای مژه

برند های روسی :

الولی

اکستریم لوک

بیوتی آیز

برندهای کره ای : نیچا / بیسلش / آیلش / اسکای / آلفا

سایز و ضخامت و استایل مژه ها :



کلاسیک :

در این مدل روی هر تار مژه یک تار گذاشته میشه (از ضخامت ۰.۱۰ تا ۰.۲۰ هستولی بهترین سایز ۰.۱۰ میباشه)

اسپایکی :

در این مدل روی هر تار مژه ۲ تا ۴ مژه والیوم بصورت فن بسته گذاشته میشه

والیوم : در این مدل چند تار روی یک تار مژه گذاشته میشه از ۲ بعدی تا ۶ بعدی کار میشه بسته به حجم کم یا پر داره از ضخامت ۰.۱۰ برای ۲ بعدی و از ضخامت ۰.۷۰ برای ۳ بعدی تا ۰.۶ بعدی کار میشه



مگاوالیوم :

در این مدل تعداد زیادی تار روی یک تار مژه گذاشته میشه (از ضخامت ۵۰.۰ و ۳۰.۰ با ۷ بعدی تا ۰۲ بعدی کار میشه)

هیبریدی:

در این مدل ترکیبی از کالسیک و والیوم انجام میشه که یک عدد کالسیک و یک عدد والیوم و یا دو عدد والیوم و یک عدد کالسیک

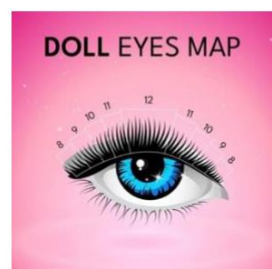
اصلی ترین مپ های اکستنشن مژه :

مپ گربه ای : این استایل برای چشم های نزدیک به هم و نچرال استفاده میشه دز این افکت گوشه چشم بلندترین سایز کار میشه



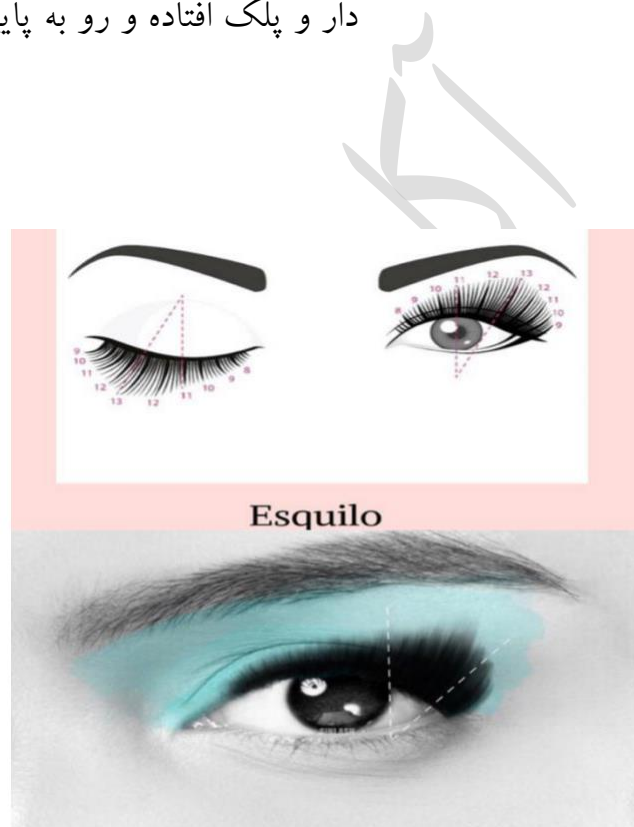
مپ عروسکی : مپ چشم عروسکی چشم ها را باز می کند ، بنابراین این حالت مژه برای مشتریانی که چشمان کوچک و باریکی دارند بسیار مناسب است.

در این نقشه هرچقدر تعداد سائزها کمتر باشه چشمها گرد تر و هرچه از سائزهای بیشتر و کوتاهتر استفاده کنید چشم تیز تر و مثلثی خواهد شد



مدیپاری

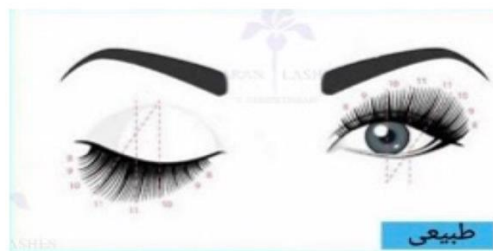
مدل سنجابی : در این افکت قسمت آرک ابرو بلندترین سایز کار میشه برای چشم های قلمبه و بف
دار و پلک افتاده و رو به پایین با فر زیاد کار میشه



عندلیاری

مپ نچرال یا طبیعی :

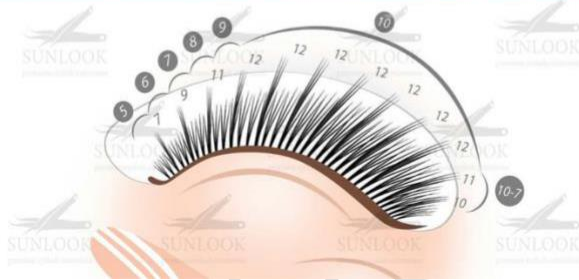
کسایی که چشم های ریز دارن و میخوان درشت بشه و حالت طبیعی به چشمشون بده



استفندیاری

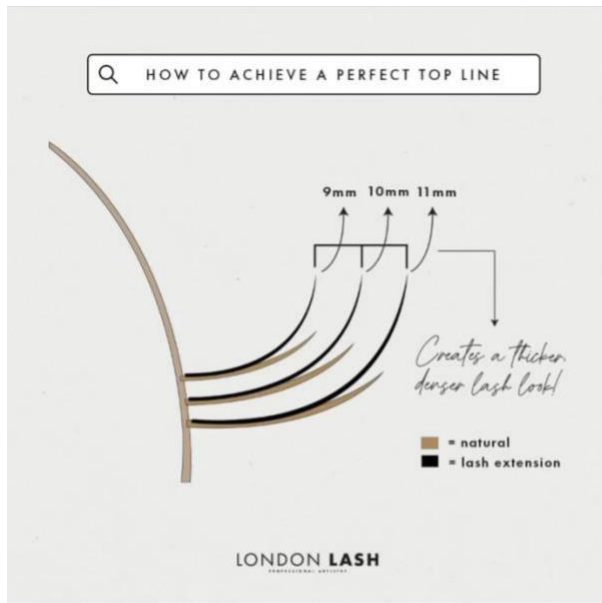
استایل کیم کارداشیان یا هالیوودی :

در این مدل از همه افکت ها میشه استفاده کرد فقط با اضافه کردن اسپایکها حالت کوتاه و بلند میدیم
(هر چشم ۰۱ تا ۲۱ اسپایک بیشتر نشه)

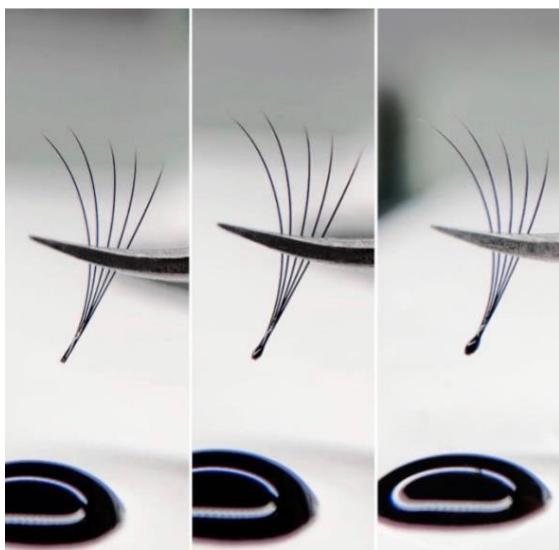


تکنیک پرفکت الین :

در این مدل در ۳ ردیف مژه کار میشه به اینصورت که از ردیف پایین بلندترین سایز و ردیف های بعدی کوتاهتر کار میشه



نحوه صحیح درست کردن فن و اتصال درست روی مژه و نحوه بردن داخل چسب

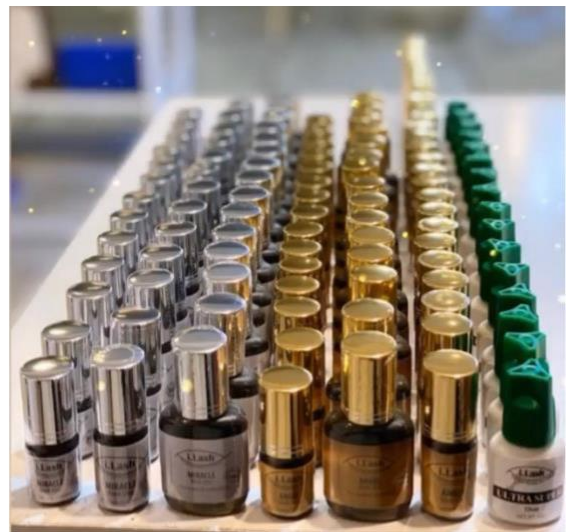
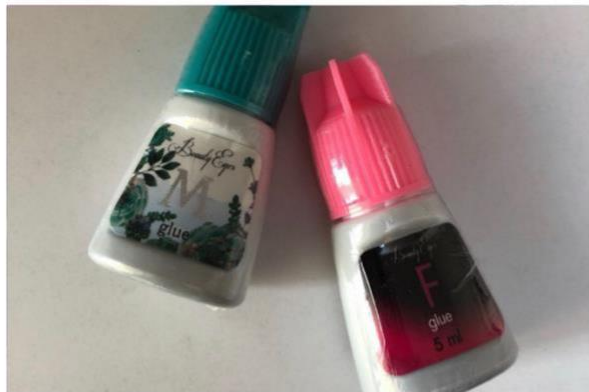


چسب های اکستنشن مژه :

برای افراد مبتدی چسب های ۱ تا ۲ ثانیه

افراد حرفه ای چسبهای ۵.۰ تا ۱۰ ثانیه

زمانی که در چسب را باز میکنید نهایت تا ۲ ما میتونید ازش استفاده کنید ولی تا وقتی پلمپ هست تا ۱سال قابل استفاده میباشد . چسب اگه غلیظ باشه و کش بیاد فاسد و خراب شده و همیشه چسب هارو تو پکهای مخصوص خودش نگهداری کنید



BEAUTY EYES

چسب خوب چسبی هست که رقیق باشه و راحت روی مژه بخوابه و مژه مشتری پودر نکنه و نشکنه (چسب بیوتی آیز در سبز برای مسترها و حرفهای ها و در صورتی برای مبتدیهها مناسب هست)
 چسب آی لاش هم چسب خوبی هست و مناسب با هر آب و هوا سازگاری دارن و ماندگاری خوبی هم دارن

رطوبت در تایم خشک شدن چسب خیلی تاثیر داره اگه رطوبت بال باشه چسب زودتر خشک میشه و اگه رطوبت پایین باشه چسب دیرتر خشک میشه



دلیل ماندگاری بال در اکستنشن

چسب خوب

تمیز بودن مژه مشتری

اتصال خوب

در نظر گرفتن شرایط محیطی

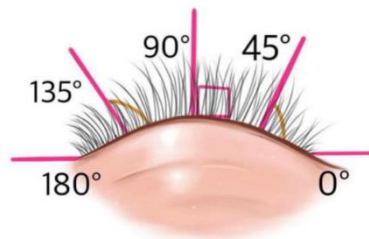
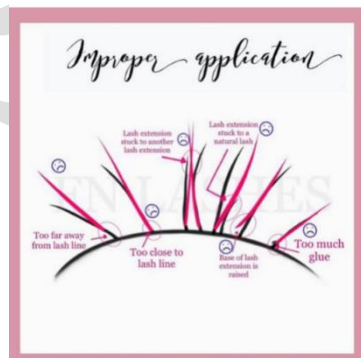
۴ قانون طلایی اکستنشن مژه

تاریه تار بودن

فاصله مناسب از ریشه ۲.۰ میلی متر

زاویه 90 درجه نسبت به پلک

ته مژه باز نباشه



مراقبت های بعد از اکستنشن مژه

تا ۴۲ ساعت آب به مژه ها نباید بخوره و دور چشم آرایشی انجام نشه

چشم هارو فقط با شامپو بجه بشورن

حتما مژه هارو براش کنن

روی مژه ها به هیچ وجه نخوابن و مژه هارو نخارونن

تا ۳ روز استخر و سونا و جکوزی نباید برن

تا ۱ هفته سوالر نرن

از تقویت مژه های روغنی و چرب استفاده نکنن

- اگر اکستنشن انجام دادن و بعدش به حایی رفتن که اب و

هوای شرجی و رطوبت بال داشته باشه ریزش مژه ها بیشتر

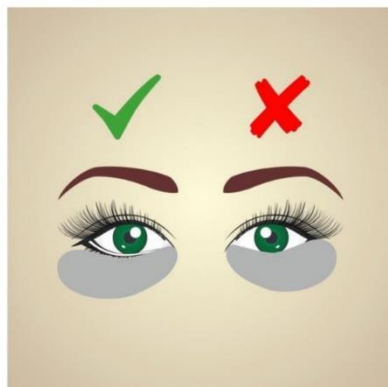
میشه و زمان ترمیم زودتر

ورم یعنی حساسیت

شخصی که حساسیت داره میتونه ۲ روز قبل و بعد از اکستنشن تلفست بخوره و یه قطره بتازونیت

خودتون بخرین پیش خودتون داشته باشین قبل و بعد از اکستنشن بریزین براش

قطره واسه قرمزی چشم اشک مصنوعی و نفازلین قطره واسه حساسیت چشم کرمولین سدیم



زمان ترمیم :

چرخه رشد مژگنها بین هر ۱۲ روز تا ۷۲ روز میباشد برای همین ترمیم مژگنها بین ۳ تا ۴ هفته متناسب به حجم مورد نظر میباشد (کالسیک هر ۳ هفته / والیوم هر ۴ هفته)



انواع ریمورر:

ژلهای: تایم سریعتری داره ولی کار کردن باهاش سخته چون اگه تو چشم مشتری بره باعث سوزش میشه

کرمی: تایم کمتری نسبت به ژلهای داره و کار باهاش راحتتره و بافت خامه ای داره

بهترین برندهای ریمورر: الولی / بیسلش / نیچا / آی بی



حالا اگه ریمورر داخل چشم مشتری تون رفت اصلا هول نشید، با یه گوش پاک کن تمیز لته چشم رو تمیز کنید و مشتری تون چشمشو با آب سرد بشستشو بده

چسب زیر چشم

براش

فن مژه

میکروبراش

ریموور کاسه ای کرمی

کله مانکن

مژه تمرینی

کلیدی پهنه اسفندیاری